

## LES CHENILLES URTICANTES DÉFOLIATRICES

Depuis quelques années déjà en Mayenne, POLLENIZ, le réseau FREDON-FDGDON des Pays de La Loire, organise des luttes collectives contre une espèce de chenilles urticantes défoliatrices, la Processionnaire du Pin ; et ponctuellement contre la Processionnaire du Chêne et le Bombyx Cul Brun.

### RECONNAISSANCE DES ESPECES

#### Processionnaire du Pin



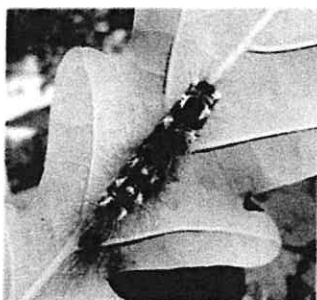
Ces chenilles sont inféodées aux pins (noir d'Autriche, laricio de Corse, Salzman, de Monterey, maritime, sylvestre et d'Alep) et parfois aux cèdres. Elles forment dans les arbres des nids très reconnaissables, en bout de branches, souvent exposés au soleil, de la taille d'un petit ballon et de couleur blanche. Lors des premiers stades larvaires, les chenilles sont très petites et il n'y a pas de nid visible. Ils ne seront formés que par les chenilles plus âgées, pour se protéger du froid et des intempéries. Puis ces chenilles descendront le long des troncs lors de processions pour aller s'enterrer dans le sol, afin d'effectuer leur nymphose (chrysalide, avant de ressortir sous la forme adulte = papillon).

#### Processionnaire du chêne

Ces chenilles sont inféodées aux chênes. Elles forment de gros nids à la base des branches charpentières, dans lesquels elles s'abritent la journée, puis elles y effectueront leur nymphose. Ces chenilles se déplacent en grande procession dans l'arbre pour se nourrir des feuilles, la nuit.



#### Bombyx Cul Brun



Ces chenilles sont reconnaissables par leurs lignes blanches longitudinales et leurs deux points orange sur le dos. Elles colonisent différentes espèces végétales que l'on retrouve dans les haies bocagères (chênes, aubépines, pruneliers, ...). Elles forment des petits nids, constitués de feuilles recroquevillées et enserrées par de la soie blanche, de la taille d'un poing et situés en bout de branches.

#### Lithosie quadrille

Enfin, il existe une dernière espèce urticante, que l'on rencontre plus rarement en Mayenne. Elle se nourrit de mousses et de lichens. Ainsi, nous pouvons la retrouver sur divers supports (arbres, mais aussi bâtiments non entretenus, ...). Elle est reconnaissable par deux lignes dorsales composées d'une série de points orange. On a également pu croiser quelques fois une de ses « cousines » ayant le même régime alimentaire et pouvant être à l'origine d'urtications, mais dans une moindre mesure, le Manteau pâle (*Eilmea caniola*).

#### Les miroirs urticants

Au-delà du stade L3, les chenilles possèdent des poils urticants. A l'inverse de ce que l'on pourrait penser, ce ne sont pas les poils visibles à l'œil nu qui le sont, mais des poils microscopiques projetés dans l'environnement par le biais d'ouvertures sur leur dos, appelées «miroir», que les chenilles ouvrent et ferment à leur guise. Plus elles sont stressées, ce qui est le cas lors des processions, et plus elles libèrent ces poils urticants, comme moyen de protection.



Autre espèce - confusion

Certaines confusions ont lieu au printemps, avec des chenilles d'hyponomeutes, responsables d'importantes défoliations accompagnées de soie, recouvrant parfois entièrement les végétaux touchés (*Prunus*, pommiers, fusain d'Europe, ...). Pas de panique ! Ces chenilles ne sont pas urticantes et généralement, les végétaux se remettent très bien de leurs attaques.

## DANGERS

Surtout, **NE PAS TOUCHER LES CHENILLES** et ne pas s'en approcher non plus.

Les symptômes

Hommes et animaux peuvent être touchés par des réactions allergiques plus ou moins importantes.

Contact avec la peau : plaques rouges, cloques, démangeaisons, brûlures, nécroses (langue des animaux).

Contact avec les yeux : pourtour rouge, paupières enflées, larmes, baisse de vision, cécité.

Systèmes respiratoires : asthme, allergies violentes.

Dans la mesure du possible, il ne faut pas se gratter et éviter les frottements, car cela disperse les poils urticants, les casse, ce qui libère alors la substance provoquant les allergies.

Les traitements

### Pour l'homme

Consulter un médecin ou un ophtalmologiste.

Laver les vêtements et supports souillés (>60°C).

Éviter les sites infestés en période critique (parcs, espaces de jeux, ...).

Rincer au jet d'eau les surfaces colonisées par les chenilles lors de leurs processions (sol, pelouse, infrastructures telles que les bancs, ...).

### Pour les animaux

Consulter un vétérinaire.

Penser à vous laver, ainsi que vos vêtements et tissus/supports pouvant avoir été utilisés par votre animal (panier, niche, ...).

## LA LUTTE



En Mayenne, compte tenu de la fréquence de la Processionnaire du Pin, les campagnes de luttes collectives leur sont principalement destinées, mais des solutions existent pour chaque espèce de chenilles. Lors des luttes collectives effectuées à l'automne sur les pins et cèdres, il s'agit d'une méthode d'aspersion de bio-insecticide, composé d'une bactérie *Bacillus thuringiensis* var. *kurstaki*, dont l'ingestion leur est mortelle.

Il est également possible de poser sur pins ou cèdres, avant leur procession, des écopièges. Ces collerettes munies d'un sac, permettront de récupérer les chenilles avant qu'elles ne touchent le sol.

On peut également supprimer les nids, mais il faudra alors bien veiller à se protéger avec des équipements de protection individuelle (protection complète ! Combinaison, bottes,

gants, masque, lunettes).

Il est possible de mettre en place un piégeage des papillons (à l'aide d'une phéromone) pour diminuer les populations, mais cette seule méthode ne suffit pas, elle devra être combinée à d'autres.

Enfin, on peut se faire aider des auxiliaires prédateurs, comme les mésanges, en posant des nichoirs adaptés à ces espèces. Elles adorent consommer les chenilles aux premiers stades larvaires.



Source photos et informations: POLLENIZ.

Des plaquettes ont été distribuées dans votre mairie. Elles sont également disponibles sur simple demande en nous contactant.

POLLENIZ 53 / FDGDON de la Mayenne

17 boulevard des Manouvriers 53810 CHANGÉ - 02 43 56 12 40 - polleniz53@polleniz.fr